

Yüksek Mimar - Restorasyon Uzmanı

# Yakup Hazan

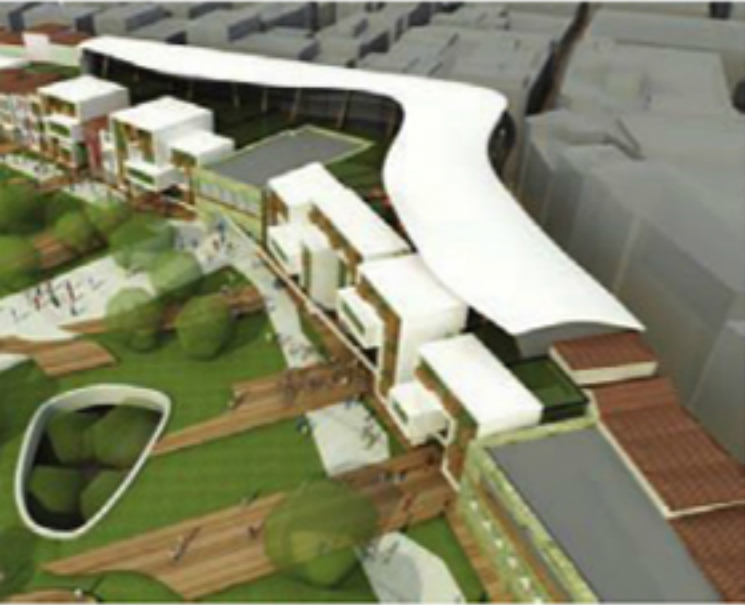
Mimar Yakup Hazan, "Malzeme ve sistemler, mimari tasarımda düşünceyi ifade ettiği sürece değerlidir. Tasarım ortamına sunulan yapı malzemesi çeşitliliği, hatta farklı malzemeler, tasarımcıların zihinsel alanlarında her zaman karşılığını bulur" diyor.



**Çatı&Cephe:** Sizce bir binada ve kentte dış cephenin önemi nedir?

**Yakup Hazan:** Tasarlanmış bir yapı, düşünüleni bünyesinde ne kadar kabul ettiğiyle değerlendirebildiği gibi, içeriden ve dışardan bakışlarla da değerlendirilebilir. İkinci bakış açısı, yüzeylerin önemini ortaya koyar. Kentte yaşayanlar yapıları bakarken ya da kullanırken deneyimle elde ettikleri etki üzerinden değerlendirme yapabilmektedir. İlk bakışta dış yüzeylerin etkisi tartışılmaz; ancak kullanırken işlevsel ilişkilerle birlikte iç yüzeylerin etkisinin devreye girdiği de söylenebilir. Fakat beşinci cephe olarak çatı kullanımını unutmamak gerek; ya da çatı-cephe birliktelikle elde edilen dış yüzeylerden bahsetmek yerinde olur.

**Çatı&Cephe:** Türkiye'de son dönemdeki cephe tasarım ve uygulamalarını nasıl değerlendiriyorsunuz?



liz çalışmaları tasarım alanı ölçeğinde, mahalle ölçeğinde ve yapı ölçeğinde ele alınarak genelde, özelde ve ayrıntıda bilgiler ayrıştırıldı. Çevreye ve yapılara ait değerler ortaya çıkarıldı. Değerli bulunan kültür varlıkları ve çevre değerleri, tasarımın dominant parçaları olarak korundu. Koruma altına alınan kültür varlıklarına ve yapılara müdahale biçimi üç ana başlık altında toplandı.

- 1) Bütün değerleriyle korunacak kültür varlıkları
- 2) Cephe değerleri korunacak kültür varlıkları
- 3) Korunacak uyumlu yeni yapılar.

Korumaya alınan kültür varlıklarının ve yeni yapıların içi, programın uygun parçalarıyla dolduruldu. Değersiz görünen yapılar yerlerini, yeniden tasarlanmış yapılara bıraktılar.

Mimari tasarım, parçaların biraraya getirilme öyküsüdür. Eski, yeni, geçmiş ve gelecek aynı anda birarada dururlar. Balat'ın yapısal durumunu tasarıma taşıyan bu sentez,

aynı zamanda fiziksel ve eylemsel üst üste ve yan yana geçişlerdir. Artık yeni durumda fiziksel ve eylemsel birliktelikler söz konusudur. Biçimsel süreklilik söz konusu değildir. Parçaların zamanlarına ait ve biçimlerine o kadar saygılıdır ki, etkileme alanları ve etkilenme alanları arasındaki sınır aralarında duruşun dengesini kurar. Parçalar bu denge sayesinde birbirlerini o kadar etkiler ve tamamlar ki, oluşturdukları sinerji tasarımın gücüdür.

Tasarım parçaları fiziksel ve biçimsel olarak birbirlerine eklemlenirler. Eylemlerin sürekliliği ve eylem biçimleri parçalar içinde devam eder ve yapısal durum içinde devam eden bu süreklilik işleyiş bütünü sağlar. Parçaların biçimsel durumları değil, yapısal durumları birbiriyle benzer ya da aynıdır. Bu yapısal durum ve parçalar aslında bir bütündür. Dominant parçalar programın dominant eylemleri ile hayat bulur ve hayata dahil olurlar.

Tasarımın parçalarını birarada tutan harç sur, atrium ve saçaktır. Sur, parçalar arasında sürekliliğini korur ve dokunulmazlığı ile yapı içinde uzar gider. Yapı adası içindeki artık alanlar atriuma dönüşür, köhne arka bahçeler ve eklentiler yerlerini atriuma bırakırlar. Yeni durumda, atrium ve sur birlikte ele alınır. Yapının içinde düşey ve yatay hareket, atrium içindedir ve sur duvarı ile biraradadır. Hareket, sur ve atrium tasarımda artık ayrılmaz parçalardır. Saçak, programın büyük parçalarını barındırır ve fiziksel olarak tasarımı birleştirir. Yataylığı ve duruşuyla tarihi yarımada Haliç'ten bakarken, ölçek değiştirir. Tarihin belleğindeki silüeti anımsatırken, günümüze ait değerleriyle tasarıma başka bir boyut kazandırır.

**Yakup Hazan:** Genelde, cephe üreten malzeme firmaları tarafından öngörülenin aynen kullanıldığını görüyoruz. Bu yaklaşım, uygulama aşamasındaki kolaylıkları adeta seri üretim haline getirmiş detayların kabul görmesi gibi nedenlerle tercih ediliyor. Ancak tasarım süreci içinde ele geçirilmiş yapısal ve zihinsel sürecin bir parçası olan, hatta devamı veya tamamlayıcısı olan iç ve dış yüzeylerin hayata geçirilmesi önemlidir. Bunun için yatırımcı, yüklenici, uygulayıcı ve tasarımcıların biraraya gelerek düşünülmesi hayata geçirmek için zaman harcamaları gerekiyor.

**Çatı&Cephe:** Gümüzde dış cephede öncelik kazanan unsurlar neler?

**Yakup Hazan:** Son zamanlarda cephe ve malzeme üreten firmaların sayıları arttı. Kendi standartları ve üretimleri çerçevesinde değerlendirilirse, ekonominin ve kolay uygulanan detayların geliştirildiği görülüyor. Hedefleri dünya pazarı olan firmaların bürolarımıza kadar geldiklerini söyleyebilirim. Cephe ve malzeme üreten firmalar kendi ürünlerini standart detay ve ekonomi üzerinden kurdukları sürece mimari tasarım üzerinde yer bulacaktır. Ancak özel imalatlar, markaları daha yukarıya taşımak için gereken yolu açabilir.

**Çatı&Cephe:** Bir mimar sizce cephe tasarlarken nelere dikkat etmeli, hangi unsurları göz önünde bulundurmalı?

**Yakup Hazan:** Bütün olarak ele alınan mimari tasarımların değerli olduğunu düşünüyorum. Mimari elemanlar tasarımı birleştiren parçalar

olmalıdır. Aynı frekansta hareket eden elemanlar zihinsel yapıyı mimari ürün üzerinde yansıtabilir. İyi tasarlanmış cepheden söz etmek yerine, bütün içindeki durumunun değerlendirilmesi cepheyi hak ettiği yere taşıyabilir. Ya da cephe, yapısal durumun karşılığı olarak ele geçirilirse, değeri tartışılmaz olur. Mimari tasarımın ifade edilmesinde görev alan ve rol üslenen iç ve dış yüzeyler mimari ürünle birlikte anılabilir.

**Çatı&Cephe:** Sizin cephede malzeme tercihleriniz nelerdir?.. Malzeme seçerken nelere dikkat ediyorsunuz?

**Yakup Hazan:** Malzeme ve sistemler, mimari tasarımda düşünceyi ifade ettiği sürece değerlidir. Tasarım ortamına sunulan yapı malzemesi çeşitliliği, hatta farklı malzemeler tasarımcıların zihinsel alanlarında her zaman karşılığını bulacaktır. Benim tasarladığım yapılarda malzemenin kullanılması önemlidir. Doğada varolanı tasarımlarıma taşıyorum. Cam, çelik, ahşap ve doğaltaş gibi malzemeleri kullanıyorum.

Sivas ve Hatay havaalanları iç ve dış hat terminal binalarında cepheleri çatıya taşıyan cam ve doğaltaş yüzeyler olarak ele aldım. Çatılar kendi yöresine ait biçimleri yorumlarken adeta cam ve taş yüzeyler tarafından taşınıyor. Mimari ifadenin önemli elemanlarıdır. Cephe ve çatıyı taşıyan elemanlar olarak tasarıma yerleştirilirken, iç ve dış arasındaki görsel bağın sürekliliğini sağlayan başka bir görevi de üstlenir. İç mekanların sınırları cam yüzeyler aracılığıyla kaldırılır ve görsel süreklilik kurulur.

Erzincan ve Kars havaalanları iç ve dış hatlar terminal binalarında çatı ve cephe birlikteliğini gerçekleştirdim.

Dış yüzeyler çatı olarak devam eder; çatı beşinci cephedir. Hatta tasarımın ifade edilmesinde daha fazla rol üstlenir. Uçaktan ve zeminden algı bütün üzerinden gerçekleşir. Tasarım aşamasında zihnimdeki imgeleri yolcuların zihinlerine aynen taşımayı denedim. Önerdiğim fiziksel biçimlerin iç mekanlarda da devam etmesini sağlayıp, etkinin sürekliliğini temin ettim. Cephe ve çatı birlikteliği Erzincan ve Kars havaalanları iç ve dış hat terminal binalarında önemlidir.

**Çatı&Cephe:** Balat Yenileme Projesi'nde görev alan bir mimar olarak, yerel yönetimlerin uyguladığı kentsel dönüşüm ve rehabilitasyon çalışmalarını nasıl değerlendiriyorsunuz?

**Yakup Hazan:** Şehirlerin eskiyen yüzlerini ve kullanımda zorlanan bölgelerini, yaşanmışlıklarını ellerinden almadan, geçmişteki izlerini yok etmeden, en önemlisi de değerli olan mevcut yaşamı ve kültürü koruyarak hayata geçirmek değerlidir. Bu projeler kentlerde canlılar gibi yaşamlarını sürdürmektedir. Kentlerin problemleri yerlerini kesip atmak yerine tedavi etmenin doğru olduğunu düşünüyorum.

Fener, Balat ve Ayvansaray yenileme projesinde Mimar Tolga Hazan ile birlikte çalıştık. Yöntem olarak, tescilli ve tescilsiz sivil mimarlık örnekleri, tescilli anıtsal yapılar, harabe yapılar, yeni yapılar ve eklentilerden oluşan tasarım alanında önce her yapı ve tasarım alanı için envanter çalışmaları yapılarak, analiz çalışmalarına ışık tutacak bilgiler biriktirildi. Çevre değerleri, yapıların fiziksel değerleri, ait oldukları dönem, buldukları yer ve plan şemaları araştırıldı. Ana-

# Erzincan Havaalanı

## İç ve Dış Hatlar Terminali

**Proje Müellifi:** Yüksek Mimar  
Restorasyon Uzmanı Yakup Hazan

**Yapımcı Firma:** Sera Yapı Endüstri ve  
Ticaret A.Ş.

**İşveren:** Devlet Hava Meydanları  
İşletmesi Genel Müdürlüğü İnşaat ve  
Emlak Daire Başkanlığı

**İl:** Erzincan

**Proje Yılı:** 2011

**Statik:** Aday Grubu

**Çelik:** Polarkon

**Üniversite Onayı ve Uygulama  
Projesi:** Prof. Dr. Çetin Yılmaz / ODTÜ

**Üniversite Onayı:** Prof. Dr. Hüsnü Can  
Gazi Üniversitesi

**Mekanik:** CG Mühendislik

**Elektrik:** Deha Mühendislik



**E**rzincan Havaalanı İç ve Dış Hatlar Terminal Binası, alt parçaları iç içe geçen farklı büyüklükteki tüplerden oluşan bütüncül bir mekan. Terminalin dominant mekanları için iç içe geçmiş tüplerin oluşturduğu yapısal durum içinde kendilerine özel alanlar buluyorlar. Tasarımda eylemler, tüplerin içinde ve tüplerle tariflenen, sınırlanan mekanlarda devam ediyor. Bütüncül mekan, terminal binasının içinde her noktadan algılanıyor. Yolcular bütünün içinde hareket ediyorlar. Yolculuk sırasında yolcuların tüplerden geçerken hisset-

tikleri etki uçakta da devam ediyor. Bu etki terminal binasının dominant mekanlarından başlıyor.

Tüplerin alt çeperlerinin oluşturduğu bütüncül platform üzerinde yolcular, hiçbir engelle karşılaşmadan kara tarafından hava tarafına ya da hava tarafından kara tarafına ulaşıyorlar. Hareket basit ve tek düzlem üzerinde gerçekleşiyor. Bu basit tasarlanan hareket sistemi yolcuların istedikleri yere ulaşmasında kolaylık sağlıyor. Zemindeki bütüncül platform ve tüplerle tasarlanan bütüncül mekan birlikte çalışıyor.





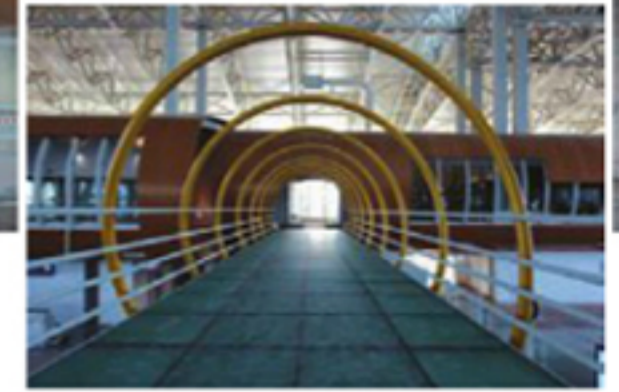
Yolculara destek veren eylemler birinci kattaki tüpler içinde ve alt zemin kattaki peyzaj içine taşınmış. Birinci kattaki çalışma, yeme-içme ve özel yolcu mekanları, bütünün içinde varlıklarını devam ettiriyor. Bu durum, gelişme sırasında genişleyerek yolcu köprülerinin sisteme ilave edilmesinde önemli olacak.

Bütüncül mekan üç farklı ölçekteki tüplerin yan yana gelmesiyle oluşuyor. Farklı ölçekteki tüpler, bütüncül mekanı alt parçalarına ayırıyor. Bu durum, eylemler arası birlikteliği ve ayırımı sağlıyor. Yapısal durum, bütün içinde yatayda, düşeyde ve farklı açılarda yerleştirilen tüplerde ele geçiriliyor. Parçalanmış gibi duran bütüncül etki, yapısal durumun karşılığı. mimari



olarak ele geçirilen bu yapısal durum terminal içinde hareket ederken her noktadan algılanıyor ve devam ediyor. Tasarlanan ana mekanlardaki vazgeçilmeyen tutumun etkisi, programın alt parçalarını taşıyan mekanlarda da sürüyor.

Proje, gelen yolcuların hava tarafından kara tarafına, giden yolcuların kara tarafından hava tarafına hareketlerinin en kısa yoldan ve engele rast-



lamadan ulaşmaları üzerine kurulu. Yolcular tek düzlem üzerinde hareket ediyorlar. Apron kotundan başlayan hareket aynı kotta devam ediyor. Yolcular iniş ve çıkış yapmıyorlar. Valizle yapılan terminal içindeki yolculuk hayatı kolaylaştırmak üzerine kurulmuş. ❖