

İNŞAAT &

YATIRIM

Eylül 2016

Sayı 146

25 TL

projehaber
anba yayın grubu

GAYRİMENKUL SEKTÖRÜNÜN GÜÇBİRLİĞİ

Dosya Konusu: 17 Ağustos
Marmara Depremi

Gayrimenkul sektörünün
geleceği ne olacak?

Akman'dan Kanada'ya
600 milyon dolarlık proje

Yılport Ekvador'daki en büyük
Türk yatırımı

MİMARLAR

Hazan Mimarlık
Korucuoğlu Mimarlık
BİGG / Bakırküre Mimarlık
Oğuz Bayazıt Mimarlık
Sonay İlbay Mimarlık



Hazan Mimarlık:

“60’ın üzerinde yarışmada
ödül aldık”



Yakup HAZAN

Tolga HAZAN

1983 yılında Yakup Hazan tarafından kurulan, bugüne kadar 60’ın üzerinde yarışmada ödül ve mansiyona layık görülen Yakup Hazan Mimarlık, Mimar Tolga Hazan’ın katılmasıyla daha da güçlenerek, Hazan Mimarlık adı altında çalışmalarını sürdürüyor. Yüksek Mimar, Restorasyon Uzmanı Yakup Hazan ve Mimar Tolga Hazan üniversitelerde yarı zamanlı öğretim görevlisi olarak tasarım derslerine devam ederken; akademik ve pratik çalışmaları bir arada değerlendirerek tasarımlarını sürdürüyor.

Hazan Mimarlık ne zaman kuruldu ve kendinizden ve ekibinizden biraz bahsedebilir misiniz?

Yakup Hazan: 1983 yılında katıldığım ilk yarışmada 1. olarak profesyonel mimari hayatıma ilk adımı attım. Geçtiğimiz zaman içerisinde Yakup Hazan Mimarlık çatısı altında 60'ın üzerinde yarışmada ödül ve mansiyona layık görüldük ve bu ödüllerin 10 tanesinden 1.'likle ayrıldık. Şimdi ise Mimar Tolga Hazan'ın da dahil olmasıyla daha da güçlenerek, Hazan Mimarlık adı altında çalışmalarımızı sürdürüyoruz. Kuruluşumuzdan bu yana çağdaş ve özgün birçok farklı ölçekte yapının tasarımını gerçekleştirdik. Önem teşkil eden projelerimiz, havalimanları, otobüs terminalleri, kamu ve kültür yapıları, turistik tatil köyleri, ofis, ve özel konut projeleri gibi çeşitliliğe sahip; bununla birlikte, firmamız çok sayıda restorasyon ve araştırma çalışmasını hayata geçirdi.

Yer aldığınız projeler ve projede gerçekleştirdiğiniz çalışmalar nelerdir?

Hazan Mimarlık geçmişten günümüzde çeşitli ölçeklerde bir çok proje geliştirdi. İzmir Adnan Menderes Havalimanı Dış Hatlar ve İç Hatlar Terminali, Erzincan Havalimanı, Kars Havalimanı, Antalya Otobüs Terminali, Adıyaman Aktif Yaşam Merkezi ve Düzce Eğitim Kampüsü öne çıkan bazı projelerimiz arasında yer alıyor.

Her proje kendine özel bileşenler içerir ama sizin projelerinizdeki olmazsa olmazınız var mı, nedir?

Projelerimizi geliştirirken her konuyu kendi bağlamı ve konusu ile ele aldığımız için fiziksel, şemasal yada biçimsel herhangi bir olmazsa olmazımızdan söz edilemez fakat her projenin arkasındaki zihinsel emek süreci olmazsa olmazımızdır. Tasarım gerçekleştirilirken öncelikle araştırma ve düşünme sürecine ihtiyacımız vardır. Elimizdeki verileri arttırarak ortaya koymak, bu verileri analiz etmek ve bu veri dağarcığı ekseninde gerçekleşecek bir düşünme sürecine

ihtiyacımız vardır. Her projenin argümanları bu doğrultuda geliştirilmektedir. Sonuç ürün ve argüman birlikteliği önem verdiğimiz olmazsa olmazlarımızdandır.

Bir mimar olarak ülkemizde yürütülen kentsel dönüşüm çalışmalarını nasıl izliyorsunuz, sizce kentsel dönüşüm projeleri nasıl yapılmalı?

Kentsel dönüşüm projeleri kamusal ve sosyal boyutları ile ele alındığı takdirde dönüşüm anlam kazanabilir diyebiliriz. Bu anlamda bir dönüşüm çalışması çok disiplinli ve çok boyutlu bir çalışma süreci gerektirmektedir. Aksi takdirde sonuçlar kamusal ve sosyal niteliği zayıf, tek boyutlu çalışmalar olarak karşımıza çıkmaktadır, bu da kent ve kentli geleceği için tahrip edici bir durumdur.

Son dönemde yapılan projelerle şehirlerimiz yükselmeye başladı. Silüet olarak büyük-küçük tüm şehirlerimiz bundan etkileniyor, mimar olarak bu değişimin olumlu/olumsuz yönlerini bize değerlendirebilir misiniz?

Şehirlerin değişmesi ve gelişmesi kaçınılmazdır. Her şehrin bir hayatı vardır, yaşadığı süreç içinde tıpkı kültürler gibi şehirlerde değişir. Bu değişim ve gelişme düşeyde ya da yatayda olabilir. Problem sağlıklı gelişmesidir. Altyapının, sosyal alanların, kente ait yaşanmışlıkların korunması ve geliştirilmesi önemlidir.

Yarışmaları nasıl değerlendiriyorsunuz, sizce mimariye katkıları var mı?

Yarışmalar mimarların gönüllü olarak yaptıkları bir mesleki faaliyettir. Çoğu ülkede olduğu gibi ülkemizde de mimari yarışmaların yeri ve önemi büyüktür. Mimari tasarım dağarcığının geliştirilmesi, mimarların kendilerini geliştirmesi, demokratik bir seçim süreci ve mimari bir kamuoyunun oluşturulması önemlidir. Özellikle genç mimarların kendi mimari fikirlerini özgürce ifade edebilmeleri mimari yarışmalar yolu ile mümkündür. Jüri profili ve jürinin değer-

lendirmeleri yarışma sürecini tabi olarak etkilemektedir. Mimari yarışmalara yakın, yarışma deneyimi olan ve yarışma sürecini bilen üyelerin yer aldığı jürilerin daha olumlu değerlendirmeler yapacağına inanıyoruz.

İnşaat sektörünün gelişimini, yapılan yeni projeleri mimari açıdan nasıl buluyorsunuz, artılar -eksileri sizce nelerdir?

İnşaat sektöründe Türkiye dünyadaki önemli ülkelerden biridir. Büyük ölçekli projelerin hayata geçirilmesinde gösterilen performansı önemseyebiliriz. Ancak projelerin elde edilmesi sürecinde gerektiği kadar titiz davranılmadığı söylenebilir. Dünya ölçeğinde özgün projelerin elde edilmesine ve uygulanmasına özen gösterilmelidir. Özgün tasarım yapan grupların fikirlerine önem verdikçe Türkiye'deki mimarlığın da adından bahsedilebilir.

Yabancı mimarların Türkiye'de proje gerçekleştirmelerini nasıl değerlendiriyorsunuz?

Çeşitli büyük ve prestijli projelerin ve mimari yarışmaların sadece yabancı mimarlara açık olması yabancı hayranlığı olarak nitelendirilebilir. Günümüzdeki global dünyada çeşitli ülkelerdeki mimarların farklı ülkelerde çalışmalar yapmaları yada ortaklıklar geliştirmeleri doğaldır. Fakat Türk mimarların Türkiye'de gerçekleşecek projelerin bazılarında diskalifiye edilmesi, yabancı mimarlara öncelik verilmesi doğru bir yaklaşım olmadığı gibi Türk mimarlığını olumsuz yönde etkilemektedir. Kendimize ait olmadığımız ve üretmediğimiz sürece yabancı mimarların düşüncelerini hayata geçirmeye devam edeceğiz.

Firma olarak kısa ve uzun vadeli hedefleriniz nelerdir?

Firmamızın geçmişteki, günümüzdeki ve gelecekteki hedefi bağlamına ait, özgün ve etkili olabilen projeler geliştirmektir. Hedefimiz Türkiye'deki mimari skaladaki çeşitliğin daha zenginleşmesi ve bizim de bu süreçte rol almamızdır.

İzmir Adnan Menderes Havalimanı İç Hatlar Terminal Binası

İşveren: Devlet Hava Meydanları

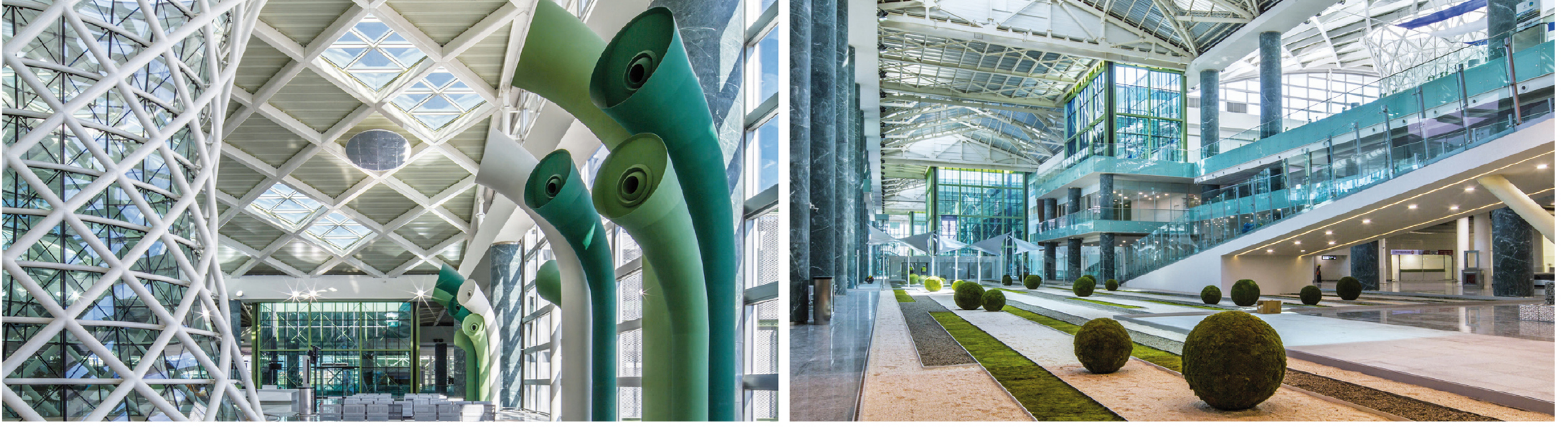
İşletmesi Genel Müdürlüğü Ana yüklenici: TAV, Tepe, Akfen Yatırım İnşaat ve İşletme A.Ş.

Mimari proje: Hazan Mimarlık

Statik proje: Statica Mekanik proje: GMD Mühendislik Elektrik proje: LATEK Mühendislik

İç Mekan proje: Hazan Mimarlık Peyzaj proje: Hazan Mimarlık Toplam inşaat alanı:

291 bin 267 metrekare Fotoğraf: ZM Yasa Fotoğraf



Kars Havalimanı İç ve Dış Hatlar Terminali

İşveren: Devlet Hava Meydanları İşletmesi Genel Müdürlüğü

Ana yüklenici: Ermit Mühendislik İnşaat

Mimari proje: Hazan Mimarlık

İç mimari proje: Hazan Mimarlık

Peyzaj proje: Hazan Mimarlık

Statik proje: Aday Grubu & AGM Mühendislik

Mekanik proje: CG Mühendislik

Elektrik proje: Deha Mühendislik

Toplam inşaat alanı: 35 bin 900 metrekare

Fotoğraf: ZM Yasa Fotoğraf



Erzincan Havalimanı İç Hatlar ve Dış Hatlar Terminali

İşveren: Devlet Hava Meydanları İşletmesi Genel Müdürlüğü

Ana yüklenici: Ser Yapı

Mimari proje: Hazan Mimarlık

İç mimari proje: Hazan Mimarlık

Peyzaj proje: Hazan Mimarlık

Statik proje: Aday Grubu

Mekanik proje: CG Mühendislik

Elektrik proje: DEHA Mühendislik

Toplam inşaat alanı: 52 bin 746 metrekare

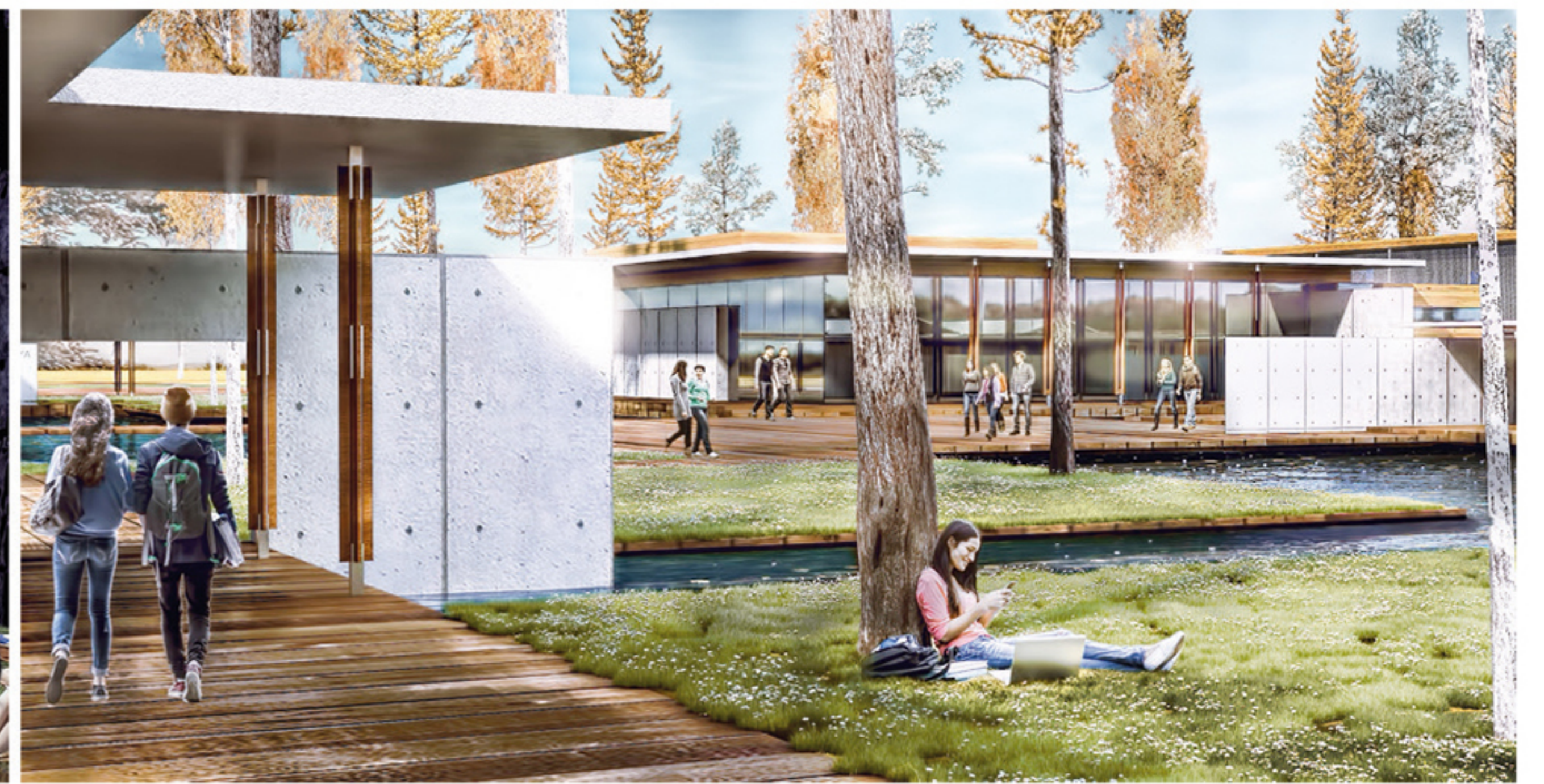
Fotoğraf: ZM Yasa Fotoğraf



Antalya Şehirlerarası ve Yakın Çevre Otobüs Terminali
 İşveren: Antalya Büyükşehir Belediyesi
 Ana yüklenici: Antepe A.Ş.
 Mimari proje: Hazan Mimarlık, İlhami Özköse
 İç mimari proje:
 Hazan Mimarlık, İlhami Özköse
 Tasarım ekibi:
 Y. Mim. Rest. Uz. Yakup Hazan, İlhami Özköse
 Betonarme: Kazım Küçükemre, Kenan Özbek
 Çelik: Akgün Sultanoğlu, Selim Çavdar-Akdet
 Tesisat proje: Levent Tosun,
 Ethem Özbakır-Bilge A.Ş.
 Elektrik proje: Ö. Faruk Erol-Bilge A.Ş.
 Peyzaj proje: Hazan Mimarlık, İlhami Özköse
 Toplam inşaat alanı: 200 bin metrekare
 Fotoğraf: ZM Yasa Fotoğraf



Adıyaman Aktif Yaşam Merkezi
 İşveren: Aile ve Sosyal Politikalar Bakanlığı
 Mimari proje: Hazan Mimarlık
 İç mimari proje: Hazan Mimarlık
 Danışman: Doç. Dr. Osman Tural
 Peyzaj proje: Promer Peyzaj
 Statik proje: AGM Mühendislik
 Mekanik proje: Merkezi Isıtma Sistemleri
 Elektrik proje: Kafka Mekatronik Mühendislik
 Toplam inşaat alanı: 22 bin 700 metrekare



Düzce Eğitim Kampüsü
 İşveren: MEB İnşaat Emlak Daire Başkanlığı
 Mimari proje: Hazan Mimarlık İç mimari proje: Hazan Mimarlık
 Peyzaj proje: Promer Peyzaj Mimarlık Statik proje: Opteng Proje Mühendislik Mekanik proje: CG Mühendislik
 Elektrik proje: Selman Ersin-Kafka Mekatronik Müh. Toplam inşaat alanı: 68 bin 817 metrekare